



ANO 3
N.º 2
ABR 88
Cz\$ 270,00

Arquitetura & Construção

A revista para construir ou reformar sua casa



OUÇADIA EM TRÊS FACES



3 A topografia irregular do terreno e sua localização na esquina de uma quadra criaram concepções inusitadas para esta casa, que apresenta três fachadas distintas.

REPORTAGEM: MARIA CONCEIÇÃO WENZEL / FOTOS: CALAZANS

1. A fachada dos fundos destaca a estrutura da cobertura em uma água, com telhas capa-e-canal e pergulado de concreto.

2. No perfil da casa observa-se o imponente volume da caixa-d'água e o avanço do telhado, que funciona como beiral.

3. A fachada frontal mostra a garagem e os dois pavimentos. Eles receberam panos de vidro contornados com ardósia.

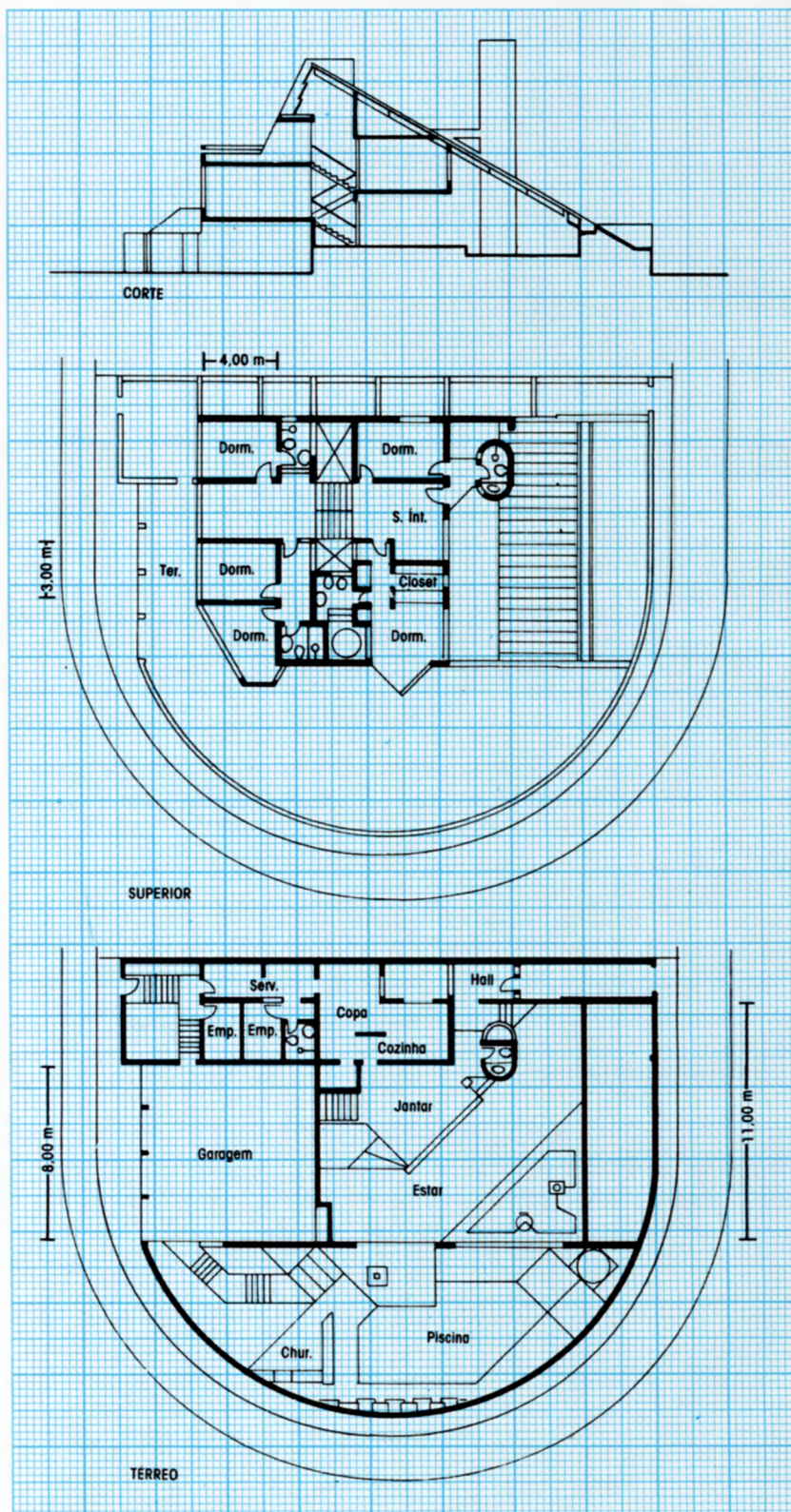
Projetada para um casal com cinco filhos, esta casa situada em Salvador, BA, teve sua estrutura determinada pela irregularidade do terreno. A topografia do lote de 653 m² é marcada por uma sucessão de desníveis que se alternam em alturas diversas e delimitada por três ruas. Esse fator possibilitou a formação de, praticamente, três fachadas distintas: nos fundos, na frente e uma face semicircular.

Essas características peculiares inspiraram a concepção arquitetônica da construção de 570 m², criando em seu interior suaves meios-níveis que organizam a distribuição de seus dois pavimentos. Esse recurso, além de imprimir originalidade à casa, integrou os ambientes e eliminou ao máximo as barreiras visuais.

No térreo, a entrada nobre fica no nível zero, assim como as áreas de serviço, dependências de empregados e setor de lazer. Passando o hall, uma escada dá acesso ao primeiro meio-nível, que sobe 0,54 m. Nele fica a sala de estar, que tem um espelho d'água, cachoeira, elementos esculturais e plantas que sobem pela cobertura pergulada de concreto. Entremeadada por vidros móveis, ela ilumina e ventila naturalmente o espaço. O segundo meio-nível fica 0,72 m acima do primeiro e conta com sala de jantar, agradável jardim interno e uma escada que conduz ao andar superior.

Esse piso divide-se em dois níveis: o primeiro, nos fundos da casa, comporta uma suíte, closet, quarto e banheiro; o segundo, na parte frontal,

1. A área de lazer fica na face semicircular do terreno, podendo ser avistada do amplo terraço do piso superior.









sobe mais 1,44 m e tem três quartos servidos por um banheiro. O estar íntimo estende-se por todo o andar, unindo os desníveis por meio de uma escada que leva a um amplo terraço. Ele funciona como corredor, facilitando a circulação entre as várias dependências, com vãos livres que oferecem vista ampla do pavimento térreo.

1. A clarabóia que ilumina o acesso ao terraço é decorada com elementos de segurança em ferro galvanizado e pintado.

2. O living é iluminado e aerado pela pérgula entremeada por vidros móveis. Uma cachoeira valoriza o espelho d'água.

Arquitetura: Antonio Caramelo
e J. Barbosa Jr.

Decoração: Girlene Barbosa